

T.C
Üsküdar Kaymakamlığı
Abidin Gün İlkokulu Müdürlüğü



2024-2028
STRATEJİK PLANI



İSTİKLÂL MARŞI

Korkma, sönmez bu şafaklarda yüzen al sancak;
Sönmeden yurdumun üstünde tüten en son ocak.
O benim milletimin yıldızıdır, parlayacak;
O benimdir, o benim milletimindir ancak.

Çatma, kurban olayım, çehreni ey nazlı hilâl!
Kahraman ırkıma bir gül! Ne bu şiddet, bu celâl?
Sana olmaz dökülen kanlarımız sonra helâl,
Hakkıdır Hakk'a tapan milletimin istiklâl.

Ben ezelden beridir hür yaşadım, hür yaşarım.
Hangi çılgın bana zincir vuracakmış? Şaşarım!
Kükremiş sel gibiyim, bendimi çiğner, aşarım.
Yırtarım dağları, enginlere sığmam, taşarım.

Garbin âfâkını sarmışsa çelik zırhlı duvar,
Benim iman dolu göğsüm gibi serhaddim var.
Ulusun, korkma! Nasıl böyle bir imanı boğar,
Medeniyet dediğin tek dişi kalmış canavar?

Arkadaş, yurduma alçakları uğratma sakın;
Siper et gövdeni, dursun bu hayâsızca akın.
Doğacaktır sana va'dettiği günler Hakk'ın;
Kim bilir, belki yarın, belki yarından da yakın.

Bastığın yerleri toprak diyerek geçme, tanı:
Düşün altındaki binlerce kefensiz yatanı.
Sen şehit oğlusun, incitme, yazıktır, atanı:
Verme, dünyaları alsan da bu cennet vatanı.

Kim bu cennet vatanın uğruna olmaz ki feda?
Şüheda fışkıracak toprağı sıksan, şühedal!
Canı, cânânı, bütün varımı alsın da Huda,
Etmesin tek vatanımdan beni dünyada cüda.

Ruhumun senden İlahi, şudur ancak emeli:
Değmesin mabedimin göğsüne nâmahrem eli.
Bu ezanlar -ki şehadetleri dinin temeli-
Ebedî yurdumun üstünde benim inemeli.

O zaman vعد ile bin secde eder -varsa- taşım,
Her cerihamdân İlahi, boşanıp kanlı yaşım,
Fışkırır rub-i mücerret gibi yerden ma'sum;
O zaman yükselerek arşa değer belki başım.

Dalgaları sen de şafaklar gibi ey şanlı hilâl!
Olsun artık dökülen kanlarımın hepsi helâl,
Ebediyyen sana yok, ırkıma yok izmihâl!
Hakkıdır hür yaşamış bayrağımın hürriyyet;
Hakkıdır Hakk'a tapan milletimin istiklâl!

Mehmet Âkif Ersoy

GENÇLİĞE HİTABE

Ey Türk Gençliği!

Birinci vazifen, Türk istiklâlini, Türk Cumhuriyeti'ni, ilelebet muhafaza ve müdafaa etmektir.

Mevcudiyetinin ve istikbalinin yegâne temeli budur. Bu temel senin en kıymetli hazinedir. İstikbalde dahi seni bu hazineden mahrum etmek isteyecek, dahili ve harici bedhahların olacaktır. Bir gün, istiklâl ve cumhuriyeti müdafaa mecburiyetine düşersen, vazifeye atılmak için, içinde bulunacağın vaziyetin imkân ve şeraitini düşünmeyeceksin! Bu imkân ve şerait, çok namüsaıt bir mahiyette tezahür edebilir. İstiklâl ve cumhuriyetine kasdedecek düşmanlar, bütün dünyada emsali görülmemiş bir galibiyetin mümessili olabilirler. Cebren ve hile ile aziz vatanın kaleleri zaptedilmiş, bütün tersanelerine girilmiş, bütün orduları dağıtılmış ve memleketin her köşesi bilfiil işgal edilmiş olabilir. Bütün bu şeraitten daha elim ve daha vahim olmak üzere, memleketin dahilinde, iktidara sahip olanlar gaffet ve dalâlet ve hatta hiyanet içinde bulunabilirler. Hatta bu iktidar sahipleri şahsi menfaatlerini, müstevlilerin siyasi emelleriyle tevhit edebilirler. Millet, fakr-ü zaruret içinde harap ve bitap düşmüş olabilir.

Ey Türk istikbalinin evladı!

İşte, bu ahval ve şerait içinde dahi vazifen, Türk istiklâl ve Cumhuriyeti'ni kurtarmaktır! Muhtaç olduğun kudret, damarlarındaki asil kanda mevcuttur!

Mustafa Kemal ATATÜRK
1881 - 1938

*Öğretmenler yeni nesil
sizlerin eseri olacaktır.*

K. Atatürk



K. Atatürk

SUNUŞ



Çok hızlı gelişen, değişen teknolojilerle bilginin değişim süreci de hızla değişmiş ve başarı için sistemli ve planlı bir çalışmayı kaçınılmaz kılmıştır. Sürekli değişen ve gelişen ortamlarda çağın gerekleri ile uyumlu bir eğitim öğretim anlayışını sistematik bir şekilde devam ettirebilmemiz, belirlediğimiz stratejileri en etkin şekilde uygulayabilmemiz ile mümkün olacaktır. Başarılı olmak da iyi bir planlama ve bu planın etkin bir şekilde uygulanmasına bağlıdır. Okullar, değişen dünyanın dinamiklerini yeni kuşaklarla buluşturmada ve geleceğin etkili bireylerinin yetiştirilmesinde en önemli işleve sahip olan kurumlardır. Kapsamlı ve özgün bir çalışmanın sonucu hazırlanan Stratejik Plan okulumuzun çağa uyumu ve gelişimi açısından tespit edilen ve ulaşılması gereken hedeflerin yönünü doğrultusunu ve tercihlerini kapsamaktadır.

Okulun vizyon ve amaçlarının istenilen düzeyde gerçekleşmesi, okulun etkililiğini artırmaktadır. Okullar bilginin paylaşılmasının yanı sıra, birlikte sorun çözme becerilerine sahip donanımlı bireyleri buluşturan ve geleceğin liderlerini yetiştirerek, geleceğin lider ülkesinin insan kaynakları gereksinimlerini karşılayan kurumlar olmak zorundadırlar. Stratejik planlama, kurumların geleceği doğru planlamalarına ve bugünü görmelerine olanak sağlayan çok önemli bir süreçtir.

Amaç daha kaliteli bir eğitim olunca, okulumuzun tüm çalışanları bu amacı gerçekleştirmenin sorumluluğunu almadaki istekliliklerini açık yüreklilikle dile getirmektedirler. Belirlenen stratejik amaçlar doğrultusunda hedefler güncellenmiş ve okulumuzun yıllarına ait stratejik plânı hazırlanmıştır. Okulumuza ait bu planın hazırlanmasında her türlü özveriye gösteren stratejik planlama ekibimize teşekkür ediyor, bu plânın başarıyla uygulanması ile okulumuzun başarısının daha da artacağına inanıyor.

Mustafa ÇIRACI
Okul Müdürü

İÇİNDEKİLER

SUNUŞ	3
1. GİRİŞ VE STRATEJİK PLANIN HAZIRLIK SÜRECİ	5
1.1. Strateji Geliştirme Kurulu ve Stratejik Plan Ekibi	5
1.2. Planlama Süreci	5
2. DURUM ANALİZİ	6
2.1. Kurumsal Tarihçe	6
2.2. Uygulanmakta Olan Planın Değerlendirilmesi	8
2.3. Mevzuat Analizi	9
2.4. Üst Politika Belgelerinin Analizi	10
2.5. Faaliyet Alanları ile Ürün ve Hizmetlerin Belirlenmesi	11
2.6. Paydaş Analizi	12
2.7. Kuruluş İçi Analiz	13
2.7.1. Teşkilat Yapısı	13
2.7.2. İnsan Kaynakları	15
2.7.3. Teknolojik Düzey	17
2.7.4. Mali Kaynaklar	18
2.7.5. İstatistik Veriler	19
2.8. Dış Çevre Analizi (PESTLE)	20
2.9. (GZFT) Analizi	21
2.10. Tespit ve İhtiyaçların Belirlenmesi	23
3. GELECEĞE BAKIŞ	24
3.1. Misyon	24
3.2. Vizyon	24
3.3. Temel Değerler	25
4. AMAÇ, HEDEF VE STRATEJİLERİN BELİRLENMESİ	26
4.1. Amaçlar	26
4.2. Hedefler, Performans Göstergeleri ve Stratejiler	27
4.3. Maliyetlendirme	35
5. İZLEME VE DEĞERLENDİRME	35

1. GİRİŞ VE STRATEJİK PLANIN HAZIRLIK SÜRECİ

1.1. Strateji Geliştirme Kurulu ve Stratejik Plan Ekibi

Tablo1.Strateji Geliştirme Kurulu ve Stratejik Plan Ekibi Tablosu

Strateji Geliştirme Kurulu Bilgileri		Stratejik Plan Ekibi Bilgileri	
Adı Soyadı	Unvanı	Adı Soyadı	Unvanı
Mustafa ÇIRACI	Okul Müdürü	Tarık BEKİROĞLU	Müdür Yardımcısı
Tarık BEKİROĞLU	Müdür Yardımcısı	Gülşen ASLANTAŞ	Sınıf Öğretmeni
Duygu BEBEK	Sınıf Öğretmeni	Asuman TETİK	Sınıf Öğretmeni
Esengül ARICI	Sınıf Öğretmeni	Zehra BERKLİ	Sınıf Öğretmeni
Ümran ÇİÇEK	Okul Aile Birliği Başkanı	Merve ALTINÇİÇEK	Ana Sınıfı Öğretmeni

1.2. Planlama Süreci:

2024-2028 dönemi stratejik plan hazırlanma süreci Strateji Geliştirme Kurulu ve Stratejik Plan Ekibinin oluşturulması ile başlamıştır. Ekip tarafından oluşturulan çalışma takvimi kapsamında ilk aşamada durum analizi çalışmaları yapılmış ve durum analizi aşamasında, paydaşlarımızın plan sürecine aktif katılımını sağlamak üzere paydaş anketi, toplantı ve görüşmeler yapılmıştır. Durum analizinin ardından geleceğe yönelim bölümüne geçilerek okulumuzun amaç, hedef, gösterge ve stratejileri belirlenmiştir.

2. DURUM ANALİZİ

Stratejik planlama sürecinin ilk adımı olan durum analizi, okulumuzun/kurumumuzun “Neredeyiz?” sorusuna cevap vermektedir. Okulumuzun/kurumumuzun geleceğe yönelik amaç, hedef ve stratejiler geliştirebilmesi için öncelikle mevcut durumda hangi kaynaklara sahip olduğu ya da hangi yönlerinin eksik olduğu ayrıca, okulumuzun/kurumumuzun kontrolü dışındaki olumlu ya da olumsuz gelişmelerin neler olduğu değerlendirilmiştir. Dolayısıyla bu analiz, okulumuzun/kurumumuzun kendisini ve çevresini daha iyi tanımasına yardımcı olacak ve stratejik planın sonraki aşamalarından daha sağlıklı sonuçlar elde edilmesini sağlayacaktır. Durum analizi bölümünde, aşağıdaki hususlarla ilgili analiz ve değerlendirmeler yapılmıştır;

- Kurumsal tarihçe
- Uygulanmakta olan planın değerlendirilmesi
- Mevzuat analizi
- Üst politika belgelerinin analizi
- Faaliyet alanları ile ürün ve hizmetlerin belirlenmesi
- Paydaş analizi
- Kuruluş içi analiz
- Dış çevre analizi (Politik, ekonomik, sosyal, teknolojik, yasal ve çevresel analiz)
- Güçlü ve zayıf yönler ile fırsatlar ve tehditler (GZFT) analizi
- Tespit ve ihtiyaçların belirlenmesi

2.1 Kurumsal Tarihçe

Okulumuzun 1992 yılında mahalle sakinleri tarafından temeli atılmıştır. Kurulan derneğin çalışmaları ve iş adamı Abidin Gün beyin büyük katkılarıyla 1995 yılında eğitime hazır hale gelmiştir.

1996 yılında Milli Eğitime bağışlanan okulun resmi açılış törenine dönemin cumhurbaşkanı Süleyman Demirel bizzat katılmıştır.

Zeminle birlikte 3 katlı ,betonarme bina 9 derslik, 2 yönetici , 1 öğretmen odası, 1 kütüphane ile Abidin Gün ilkokulu olarak açıldıktan bir yıl sonra 1997 yılında ilköğretim okulu olarak eğitime devam edilmiştir.

2011 yılında deprem güçlendirme çalışması nedeniyle eğitime bir dönem Bahçelievler ilköğretim okulunda devam edilmiştir.

2012-2013 eğitim öğretim yılından itibaren 5,6,7ve 8. Sınıflar 4. Murat ilköğretim Okuluna yönlendirilmiştir. Aynı yıl okul bahçemizde bir ana sınıfı yaptırılmıştır.

Okulun Mevcut Durumu: Temel İstatistikler

Okulumuzun temel girdilerine ilişkin bilgiler altta yer alan okul künyesine ilişkin tabloda yer almaktadır.

Temel Bilgiler Tablosu- Okul Künyesi

İli: İSTANBUL		İlçesi: ÜSKÜDAR			
Adres:	Bahçelievler Mah. Sultanmurat Cad.No:29	Coğrafi Konum (link)	http://abidingunilkokulu.meb.k12.tr/tema/		
Telefon Numarası:	0216 308 83 87	Faks Numarası:	02163086969		
e- Posta Adresi:	731659@meb.k12.tr	Web sayfası adresi:	Abidingunilkokulu.meb.k12.tr		
Kurum Kodu:	731659	Öğretim Şekli:	Tam Gün		
Okulun Hizmete Giriş Tarihi : 1996		Toplam Çalışan Sayısı	9		
Öğrenci Sayısı:	Kız	48	Öğretmen Sayısı	Kadın	6
	Erkek	49		Erkek	2
	Toplam	97		Toplam	8
Derslik Başına Düşen Öğrenci Sayısı	16	Şube Başına Düşen Öğrenci Sayısı	18		
Öğretmen Başına Düşen Öğrenci Sayısı	16	Şube Başına 30'dan Fazla Öğrencisi Olan Şube Sayısı	0		
Öğrenci Başına Düşen Toplam Gider Miktarı*	91,00	Öğretmenlerin Kurumdaki Ortalama Görev Süresi	3		

2.2. Uygulanmakta Olan Stratejik Planın Değerlendirilmesi

Abidin gün İlkokulu Müdürlüğünün 2019-2023 Stratejik Planı; "Eğitim Öğretime Erişimin Artırılması, Eğitim Öğretimde Kalitenin Artırılması ve Kurumsal Kapasitenin Geliştirilmesi" temalarını içermektedir. Her temada 1 amaç belirlenmiştir. 1. amaçta 1 hedef, 2. amaçta 3 hedef ve 3. amaçta 3 hedef olmak üzere toplam 3 amaç ve 7 hedef belirlenmiştir. Planda yer alan hedefleri gerçekleştirmek için belirlenen tedbir ve stratejilerin tamamına yakını uygulanmıştır. Plan dönemi tamamlanmamış olmasına rağmen performans göstergelerinin büyük çoğunluğunda, plan döneminin son performans yılı 2023 hedefine ulaşılmıştır. 2019, 2020, 2021 ve 2022 mali yılları için hazırladığımız ve kurumumuzun resmi internet sitesinde kamuoyuna sunduğumuz performans programları ve faaliyet raporlarında bu durum açıkça gösterilmiştir. Önceki plan döneminde "Eğitim Öğretim Faaliyetlerine Erişim" teması kapsamındaki hedefte "okullaşma oranlarının artırılması, devamsızlık oranlarının azaltılması ve benzeri göstergeler yer almaktadır. "Kurumsal Kapasitenin Geliştirilmesi" teması kapsamındaki hedeflerde "derslik başına düşen öğrenci sayısı, okullarda teknolojik olanakları geliştirme" ve benzeri göstergelere yer verilmiştir. Plandaki hedefler, paydaşlarla yapılan görüşmelerden ortaya çıkan sonuçlara göre belirlenmiştir. 2024-2028 Stratejik Planımızdaki hedefler

önceki plan dönemine benzer olarak paydaşlarımızın beklentileri, kurumumuzun faaliyet alanları, ihtiyaçlar ve gelişim alanları ile MEB politikaları birlikte analiz edilerek belirlenmiştir. Bu analiz sonucunda belirlediğimiz hedeflerle, önceki plan dönemindeki hedefler benzerlik göstermektedir. Ve fakat gerek paydaşlarımızın beklentilerinin üst düzeyde olması gerek beklentilerin çeşitliliği ve sayısı gerekse içinde bulunduğumuz dönemin hassasiyetine binaen Müdürlüğümüz 2024-2028 döneminde vizyonunu geniş bir bakış açısıyla belirlemiştir. Bu nedenle her ne kadar benzer nitelikte hedefler belirlenmiş olsa da çeşitlilik ve sayı itibarıyla 2024-2028 Stratejik Plan dönemi hedefleri, önceki plan dönemi hedeflerinden farklılık arz etmektedir.

2.3 Mevzuat Analizi

Abidin Gün İlkokulu, İl ve İlçe Milli Eğitim Müdürlüğümüzün tabi olduğu tüm yasal yükümlülüklere uymakla mükelleftir. Bunların dışında ilkököl düzeyinde yükümlülük arz eden mevzuat, Tablo 2’de ayrıca gösterilmiştir.

Tablo 2: Mevzuat Analizi

Yasal Yükümlülük	Dayanak	Tespitler	İhtiyaçlar
<ul style="list-style-type: none">Müdürlüğümüz “Dayanak” başlığı altında sıralanan Kanun, Kanun Hükmünde Kararname, Tüzük, Genelge ve Yönetmeliklerdeki ilgili hükümleri yerine getirmekle mükelleftir.Müdürlüğümüz “eğitim-öğretim hizmetleri, insan kaynakları, halkla ilişkiler, fiziki ve mali destek hizmetleri, stratejik plan hazırlama, stratejik plan izleme-değerlendirme süreci iş ve işlemleri” faaliyetlerini yürütmektedir. Faaliyetlerimizden öğrenciler, öğretmenler, personel, yöneticiler ve öğrenci velileri doğrudan etkilenmektedir.Müdürlüğümüz resmi kurum ve kuruluşlar, sivil toplum kuruluşları ve özel sektörle mevzuat hükümlerine aykırı olmamak ve faaliyet alanlarını kapsamak koşuluyla protokoller ve diğer işbirliği çalışmalarını yürütme yetkisine haizdir	<ul style="list-style-type: none">T.C. Anayasası1739 Sayılı Millî Eğitim Temel Kanunu652 Sayılı MEB Teşkilat ve Görevleri Hakkındaki Kanun Hükmünde Kararname222 Sayılı Millî Eğitim Temel Kanunu (Kabul No: 5.1.1961, RG: 12.01.1961 / 10705-Son Ek ve Değişiklikler: Kanun No: 12.11.2003/ 5002, RG: 21.11.2003657 Sayılı Devlet Memurları Kanunu5442 Sayılı İl İdaresi Kanunu3308 Sayılı Mesleki Eğitim Kanunu439 Sayılı Ek Ders Kanunu4306 Sayılı Zorunlu İlköğretim ve Eğitim Kanunu5018 sayılı Kamu Mali Yönetimi ve Kontrol KanunuMEB Personel Mevzuat BülteniTaşıma Yoluyla Eğitime Erişim YönetmeliğiMEB Millî Eğitim Müdürlükleri Yönetmeliği (22175 Sayılı RG Yayınlanan)Millî Eğitim Bakanlığı Rehberlik ve Psikolojik Danışma Hizmetleri Yönetmeliği04.12.2012/202358 Sayı İl İlçe MEM’in Teşkilatlanması 43 No’lu Genelge26 Şubat 2018 tarihinde yayımlanan Kamu İdarelerinde Stratejik Planlamaya İlişkin Usul ve Esaslar Hakkındaki Yönetmelik2024-2028 İlçe Millî Eğitim Müdürlüğü Stratejik Planı2024-2028 İl Millî EğitimMüdürlüğü Stratejik Planı	<ul style="list-style-type: none">Müdürlüğümüzün hizmet alanları çok çeşitlidir ve hedef kitlesi nicelik itibarıyla oldukça büyüktür. Farklı hizmet alanları ile ilgili diğer kamu kurum ve kuruluşlarıyla yapılan protokollerde, diğer kurumların tabi oldukları mevzuattaki farklılıklardan dolayı yetki çatışması yaşanmamaktadır. Fak at diğer kamu kurum ve kuruluşlarının faaliyet alanlarında eğitim- öğretim hizmetlerine yeteri kadar yer verilmediğinden, herhangi bir destek talebi gerçekleştirildiğinde mevzuata dayandırmada güçlük yaşamaktadırlar.Müdürlüğümüz hiçbir hizmetinde mevzuattaki hükümlere aykırı davranmamaktadır. Tüm hizmetler mevzuat çerçevesinde gerçekleştirilmektedir. Fakat mevzuata aykırı olmamak koşuluyla eğitim faaliyetlerimiz, eğitim hizmetinin verildiği bölgenin ekonomik, sosyal, ekolojik, jeolojik vb. dinamikleri dikkate alınarak yürütülmektedir.	<ul style="list-style-type: none">Müdürlüğümüz faaliyetleri gereği sağlık, güvenlik, altyapı çalışmaları gibi ek hizmetlere ihtiyaç duymaktadır. Bunun yanında öğrencilerimizin akademik ve sosyal becerilerinin geliştirilmesi, öğretmen ve yöneticilerimizin mesleki gelişimine destek sağlanması amacıyla diğer kurumlarla işbirliği yapılması gerekmektedir. Bu işbirliği kapsamında diğer kurumların mevzuatının eğitim hizmetlerine yeteri kadar yer verecek şekilde düzenlenmesi gerekmektedir.

2.4. Üst Politika Belgelerinin Analizi

Tablo3: Üst Politika Belgeleri Analizi Tablosu

Üst Politika Belgesi	İlgili Bölüm/Referans	Verilen Görev/İhtiyaçlar
5018 sayılı Kamu Mali Yönetimi ve Kontrol Kanunu	9. Madde, 41. Madde	Kurum Faaliyetlerinde bütçenin etkin ve verimli kullanımı Stratejik Plan Hazırlama Performans Programı Hazırlama Faaliyet Raporu Hazırlama
30344 sayılı Kamu İdarelerinde Stratejik Plan Hazırlamaya İlişkin Usul ve Esaslar Hakkında Yönetmelik (26 Şubat 2018)	Tümü	5 yıllık hedefleri içeren Stratejik Plan hazırlanması
Kamu İdareleri İçin Stratejik Plan Hazırlama Kılavuzu (26 Şubat 2018)	Tümü	5 yıllık hedefleri içeren Stratejik Plan hazırlanması
2018/16 sayılı Genelge, 2019-2023 Stratejik Plan Hazırlık Çalışmaları (18 Eylül 2018)	Tümü	2024-2028 Stratejik Planının Hazırlanması
MEB 2019-2023 Stratejik Plan Hazırlık Programı (18 Eylül 2018)	Tümü	2024-2028 Stratejik Planı Hazırlama Takvimi
MEB 2024-2028 Stratejik Planı	Tümü	MEB Politikaları Konusunda Taşra Teşkilatına Rehberlik
Kamu İdarelerince Hazırlanacak Performans Programları Hakkında Yönetmelik	Tümü	5 yıllık kurumsal hedeflerin her bir mali yıl için ifade edilmesi
Kamu İdarelerince Hazırlanacak Faaliyet Raporu Hakkında Yönetmelik	Tümü	Her bir mali yıl için belirlenen hedeflerin gerçekleşme durumlarının tespiti, raporlanması
İl Millî Eğitim Müdürlüğü 2024-2028 Stratejik Planı	Tümü	5 yıllık hedefleri içeren Stratejik Plan hazırlanması
İlçe Millî Eğitim Müdürlüğü 2024-2028 Stratejik Planı	Tümü	5 yıllık hedefleri içeren Stratejik Plan hazırlanması

2.5 Faaliyet Alanları ile Ürün Hizmetlerinin Belirlenmesi

Tablo 4: Faaliyet Alanları / Ürün ve Hizmetler Tablosu

Faaliyet Alanı	Ürün/Hizmetler
A- Eğitim-Öğretim Hizmetleri	<ol style="list-style-type: none">1. Eğitim-öğretim iş ve işlemleri2. Ders Dışı Faaliyet İş ve İşlemleri3. Özel Eğitim Hizmetleri4. Kurum Teknolojik Altyapı Hizmetleri5. Anma ve Kutlama Programlarının Yürütülmesi6. Sosyal, Kültürel, Sportif Etkinlikler7. Öğrenci İşleri (kayıt, nakil, ders programları vb.)8. Zümre Toplantılarının Planlanması ve Yürütülmesi
B- Stratejik Planlama, Araştırma-Geliştirme	<ol style="list-style-type: none">1. Stratejik Planlama İşlemleri2. İhtiyaç Analizleri3. Eğitime İlişkin Verilerin Kayıtlanması4. Araştırma-Geliştirme Çalışmaları5. Projeler Koordinasyon
C- İnsan Kaynaklarının Gelişimi	<ol style="list-style-type: none">1. Personel Özlük İşlemleri2. Norm Kadro İşlemleri3. Hizmet içi Eğitim Faaliyetleri
D- Fiziki ve Mali Destek	<ol style="list-style-type: none">1. Okul Güvenliğinin Sağlanması2. Ders Kitaplarının Dağıtımı3. Taşınır Mal İşlemleri4. Taşımalı Eğitim İşlemleri5. Temizlik, Güvenlik, Isıtma, Aydınlatma Hizmetleri6. Evrak Kabul, Yönlendirme ve Dağıtım İşlemleri7. Arşiv Hizmetleri8. Sivil Savunma İşlemleri
E-Denetim ve Rehberlik	<ol style="list-style-type: none">1. Öğretmenlere Rehberlik ve İşbaşında Yetiştirme Hizmetleri2. Ön İnceleme, İnceleme ve Soruşturma Hizmetleri
F-Halkla İlişkiler	<ol style="list-style-type: none">1. Bilgi Edinme Başvurularının Cevaplanması2. Protokol İş ve İşlemleri3. Basın, Halk ve Ziyaretçilerle İlişkiler4. Okul-Aile İşbirliği

2.6. Paydaş Analizi

Kurumumuzun faaliyet alanları dikkate alınarak, kurumumuzun faaliyetlerinden yararlanan, faaliyetlerden doğrudan/dolaylı ve olumlu/olumsuz etkilenen veya kurumumuzun faaliyetlerini etkileyen paydaşların (kişi, grup veya kurumlara) tespiti için bir dizi toplantı düzenlenmiştir. Bu toplantılarda Stratejik Plan Hazırlama Ekibi “beyin fırtınası, tartışma, örnek” olay yöntemlerini kullanarak öncelikle paydaşlar, ardından bu paydaşların türü (iç paydaş/dış paydaş) belirlemiştir.

Paydaşların Tespiti

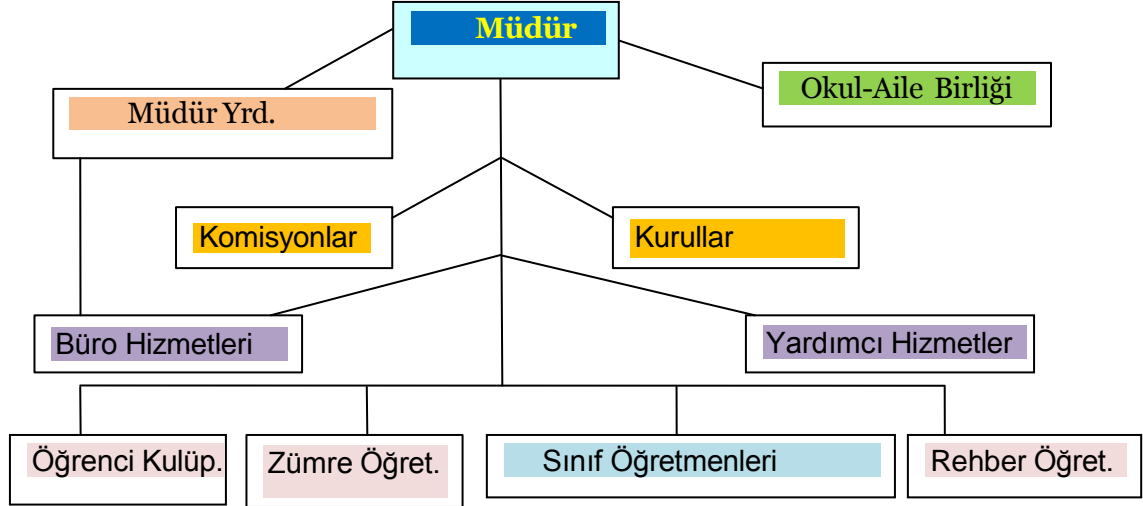
Tablo 5: Paydaşların Tespiti

Paydaş Adı	İç Paydaş	Dış Paydaş
Üsküdar Kaymakamlığı		✓
Üsküdar Belediyesi		✓
İlçe MEM Üst Yönetici		✓
Okul Müdürü	✓	
Okulda Görevli Öğretmenler	✓	
Okul/Kurum Yöneticileri		✓
Öğrenciler	✓	
Öğrenci Velileri	✓	
Üsküdar İlçe Sağlık Müdürlüğü		✓
Üsküdar İlçe Emniyet Amirliği		✓
Diğer Okul Müdürlükleri		✓
İl ve İlçe Milli Eğitim Müdürlüğü Personeli		✓
Üsküdar Gençlik Hizmetleri ve Spor İlçe Müdürlüğü		✓

2.7. Okul/Kurum İçi Analiz

2.7.1 Teşkilat Yapısı

Şekil 1: Teşkilat Şeması



Tablo 6: Okul Yönetici Sayısı

YÖNETİCİ SAYILARI			
	Müdür	Müdür Başyardımcısı	Müdür Yardımcısı
Norm	1	0	1
Mevcut	1	0	1

Tablo 7: Öğretmen, Öğrenci, Derslik Sayıları

SIRA	ÖĞRENCİ-ÖĞRETMEN-DERSLİK BİLGİLERİ	SAYI
1	Öğrenci Sayısı	97
2	Öğretmen Sayısı	8
3	Derslik Sayısı	9
4	Derslik Başına Düşen Öğrenci Sayısı	16
5	Öğretmen Başına Düşen Öğrenci Sayısı	16

Tablo 8: Branş Bazında Öğretmen Norm, Mevcut, İhtiyaç Sayıları

Sıra	Branş	Norm	Mevcut	İhtiyaç
1	Sınıf Öğretmeni	5	5	0
2	Din Kült. Ve Ahlak Bilgisi	0	0	0
3	İngilizce	1	0	1
4	Rehberlik	1	0	1
5	Özel Eğitim	2	0	2
6	Okul Öncesi	1	1	0

Kurum Kültürü Analizi

Müdürlüğümüzde kurum kültürünün oluşturulması için iş ve işlemlerde birim içi ve birimler arası koordinasyon sağlanmaktadır. Yüz yüze görüşmelerle veya toplantılarla yapılacak iş ve işlemlerin hakkında fikir alış verişinde bulunmaktadır. Okulumuzda müdür yardımcısı, öğretmenler ve hizmetli personel arasında hiyerarşik bir sistem olmakla birlikte gerek yöneticiler gerekse personel arasında yatay iletişim mevcuttur. Her çalışan fikirlerini rahatlıkla ifade edebilmektedir. Yönetici ve personelimizin mesleki yetkinliklerinin geliştirilmesi için hizmet içi eğitim faaliyetlerine katılımları teşvik edilmektedir. Stratejik Yönetim Sürecinde karar alma mekanizması işletilirken iç ve dış paydaşların görüşleri dikkate alınmaktadır. Müdürlüğümüz çalışmalarına etki düzeyleri ve önemleri değerlendirilerek beklenti ve öneriler, karar alma mekanizmasına dâhil edilmektedir. Stratejik plan hazırlanması çalışmalarını kapsamında yapılan tüm faaliyetler İlçe Milli Eğitim Müdürlüğümüzün bilgileri dâhilinde yürütülmektedir. Müdürlüğümüz olarak sürecin her aşamasında bilgi almakta, öneri ve beklentilerini sürece dâhil etmekteyiz. İlçe Milli Eğitim Müdürünün süreç hakkında gösterdiği duyarlılık tüm plan hazırlık aşamalarımıza yansımaktadır. Okulumuz Stratejik Planlama çalışmalarında ekibimizin göstermiş olduğu azami seviyede gayret ve duyarlılık göze çarpmaktadır.

2.7.2 İnsan Kaynakları

Tablo 9: Çalışanların Görev Dağılımı Kumda çalışan yönetici, öğretmen, diğer personelin görevlerinin neler olduğu belirlenmelidir.

Çalışanın Ünvanı	Görevleri
Okul/Kurum Müdürü	Okulun yönetimi, planlama ve denetimi
Müdür Yardımcısı	Yönetimsel işlerin takibi
Öğretmenler	Öğretim programlarının uygulanması
Yardımcı Hizmetler Personeli	Okul güvenliğini ve temizliğini sağlama

Tablo 10: İdari Personelin Hizmet Süresine İlişkin Bilgiler

Hizmet Süreleri	2023-24 Yıl İtibarıyla	
	Kişi Sayısı	% Oranı
1-4Yıl	2	%100
5-6Yıl	0	
7-10Yıl	0	
10.....Üzeri	0	

Tablo 11: Okul/Kurumda Oluşan Yönetici Sirkülasyonu Oranı

	Yıl İçerisinde Okul/Kurumdan Ayrılan Yönetici Sayısı			Yıl İçerisinde Okul/Kurumda Göreve Başlayan Yönetici Sayısı		
	2021	2022	2023	2021	2022	2023
TOPLAM	0	0	0	0	0	0

Tablo 12: İdari Personelin Katıldığı Hizmet İçi Programları

AdıveSoyadı	Görevi	Katıldığı Çalışmanın Adı	Katıldığı Yıl	Belge No
Mustafa ÇIRACI	Müdür	Etik Davranışlar İlkeleri Semineri	2024	2024340998
Tarık BEKİROĞLU	Müdür Yardımcısı	Zekâ Oyunlarında Yeni Yaklaşımlar Eğitici Eğitimi Kursu	2023	2023006144

Tablo 13: Öğretmenlerin Hizmet Süreleri (2024 Yılı İtibarıyla)

Hizmet Süreleri	Branşı	Kadın	Erkek	Hizmet Yılı	Toplam
1-3 Yıl	0	0	0	0	0
4-6 Yıl	0	0	0	0	0
7-10 Yıl	Okul Öncesi	1	0	10	1
11-15 Yıl	Sınıf Öğretmeni	4	0	11-15	4
16-20	0	0	0	0	0
20 ve üzeri	Sınıf Öğretmeni	1	0	20-29	1

Tablo 14: Kurumda Gerçekleşen Öğretmen Sirkülasyonunun Oranı

	Yıl İçerisinde Kurumdan Ayrılan Öğretmen Sayısı			Yıl İçerisinde Kurumda Göreve Başlayan Öğretmen Sayısı		
	2021	2022	2023	2021	2022	2023
TOPLAM	3	1	1	1	1	0

Tablo15: Kurumdaki Mevcut Hizmetli/Memur Sayısı

	Görevi	Erkek	Kadın	Eğitim Durumu	Hizmet Yılı	Toplam
1	Memur	0	0	0	0	0
2	Hizmetli	1	0	Lise	1	1
3	Güvenlik	0	0	Lise	0	0

Tablo16: Okul/Kurum Rehberlik Hizmetleri

Mevcut Kapasite				Mevcut Kapasite Kullanımı ve Performans					
Psikolojik Danışman Norm Sayısı	Görev Yapan Psikolojik Danışman Sayısı	İhtiyaç Duyulan Psikolojik Danışman Sayısı	Görüşme Odası Sayısı	Danışmanlık Hizmeti Alan			Rehberlik Hizmetleri İle İlgili Düzenlenen Eğitim/Paylaşım Toplantısı vb. Faaliyet Sayısı		
				Öğrenci Sayısı	Öğretmen Sayısı	Veli Sayısı	Öğretmenlere Yönelik	Öğrencilere Yönelik	Velilere Yönelik
0	0	1	1	97	8	97	1	1	2

2.7.3 Teknolojik Düzey

Okulumuzda Fatih Projesi kapsamında;

- Okulumuza toplam 6 “Etkileşimli Tahta” kurulumu gerçekleştirilmiş ve alt yapı çalışmaları tamamlanmıştır.
- Okulumuzda elektronik ortamda belge aktarım işlemleri DYS (Doküman Yönetim Sistemi) ile gerçekleştirilmektedir. Ayrıca Müdürlüğümüz ve diğer kurumlar arasında DYS aracılığıyla yazışmalar yapılmaktadır.
- Bakanlığımızın kurmuş olduğu MEBBİS vasıtasıyla, kurumsal ve bireysel iş ve işlemlerin büyük bölümü, ayrıca personel ve öğrenci işlemlerini içeren modüller tek bir yapıda toplanmış ve kullanımına sunulmuştur. Kurumumuz MEBBİS üzerinden “, MEİS, TEFBİS, Kitap Seçim, Özlük, e-Okul, Veli Bilgilendirme Sistemi” ve benzeri başlıklarında çalışmalar yürütülmektedir. Bakanlığımızın Veri Toplama Sistemi aktif olarak kullanılmaktadır.

Tablo17: Teknolojik Araç-Gereç Durumu

Araç-Gereçler	2021	2022	2023	İhtiyaç
Akıllı Tahta	0	0	6	1
Bilgisayar	8	8	8	2
Yazıcı	2	3	3	0
İnternet Bağlantısı	1	1	1	0
Telefon	1	1	1	0

Tablo 18: Fiziki Mekân Durumu

Fiziki Mekân	Var	Yok	Adedi	İhtiyaç	Açıklama
Öğretmen Çalışma Odası	x		1	0	
Ekipman Odası	x		1	0	
Kütüphane	x		1	0	
Rehberlik Servisi		x	0	1	
Resim Odası		x	0	1	
Müzik Odası		x	0	1	
Çok Amaçlı Salon		x	0	1	
Spor Salonu		x	0	1	

2.7.4 Mali Kaynaklar**Tablo 19:KaynakTablosu**

Kaynaklar	2024	2025	2026	2027	2028
Genel Bütçe					
Okul Aile Birliği	32.863	0	0	0	0
Özel İdare	0	0	0	0	0
Kira Gelirleri	0	0	0	0	0
Dış Kaynak/Projeler	0	0	0	0	0
Diğer	0	0	0	0	0
TOPLAM	32.863	0	0	0	0

Tablo 20: Harcama Kalemleri

Harcama Kalemi	Çeşitleri
Personel	Sözleşmeli olarak çalışan personelin (sekreter, temizlik, güvenlik) ücret, vergi, sigorta vb. giderleri
Onarım	Okul/kurum binası ve tesisatlarıyla ilgili her türlü Küçük onarım; makine, bilgisayar, yazıcı vb. bakım giderleri
Sosyal-sportif faaliyetler	Etkinlikler ile ilgili giderler
Temizlik	Temizlik malzemeleri alımı
İletişim	Telefon, faks, internet, posta, mesaj giderleri
Kırtasiye	Her türlü kırtasiye ve sarf malzemesi giderleri

Tablo 21: Gelir-Gider Tablosu

YILLAR	2021		2022		2023	
	GELİR	GİDER	GELİR	GİDER	GELİR	GİDER
Temizlik	16.260,00	15.752,82	20.970,00	13.404,78	14.945,00	9.487,00
Küçük Onarım		5.000		5.500		0
Bilgisayar Harcamaları				0		0
Büro Makinaları Harcamaları				5.500		4.000
Telefon				0		0
Sosyal Faaliyetler		5.000		1.000		2.000
Personel						
GENEL		5.752,82		1.404,78		3.487,00

2.7.5 İstatistikî Veriler**Tablo 22: Öğrencilere İlişkin Bilgiler: Karşılaştırmalı Öğretmen/Öğrenci Durumu**

ÖĞRETMEN	ÖĞRENCİ		Toplam öğrenci sayısı	OKUL
	Kız	Erkek		
Toplam öğretmen sayısı				Öğretmen başına düşen öğrenci sayısı
6	48	49	97	16

Tablo 23 : Öğrencilere İlişkin Bilgiler: Karşılaştırmalı Öğretmen/Öğrenci Durumu

Öğrenci Sayısına İlişkin Bilgiler						
	2021		2022		2023	
	Kız	Erkek	Kız	Erkek	Kız	Erkek
Öğrenci Sayısı	45	64	41	54	48	49
Toplam Öğrenci Sayısı	109		95		97	

Tablo 24: Öğrencilere İlişkin Bilgiler: Karşılaştırmalı Öğretmen/Öğrenci Durumu

Yıllara Göre Ortalama Sınıf Mevcutları			Yıllara Göre Öğretmen Başına Düşen Öğrenci Sayısı		
2021	2022	2023	2021	2022	2023
19	18	16	18	16	16

2.8. Çevre Analizi (PESTLE)

Tablo 25: Pestle Analizi

PEST Analizi (Politik, Ekonomik, Sosyal Kültürel, Teknolojik, Ekolojik, Etik)	Etki Değerlendirmesi				
	Etkisi Çok Olumsuz	Etkisi Olumsuz	Etkisiz	Etkisi Olumlu	Etkisi Çok Olumlu
Politik ve Yasal Etmenler	-2	-1	0	1	2
İlçe, il ve bakanlık stratejik planlarının incelenmesi					X
Yasal yükümlülüklerin belirlenmesi, personelin yasal hak ve sorumlulukları					X
Oluşturulması gereken kurul ve komisyonlar					X
Okul çevresindeki politik durum			X		
Ekonomik Çevre Değişkenleri	-2	-1	0	1	2
Okulun bulunduğu çevrenin genel gelir durumu		X			
Okulun gelirini artırıcı unsurlar			X		
Okulun giderini artırıcı unsurlar		X			
Tasarruf sağlama imkanları			X		
Sosyal-Kültürel Çevre Değişkenleri	-2	-1	0	1	2
Aile ve öğrencilerin bilinçlenmesi					X
Aile yapısındaki değişim	X				
Nüfus artışı veya göç		X			
Hayat beklentilerindeki değişimler (lüks yaşam arzusu)		X			
Beslenme alışkanlıkları			X		
Nüfusun yaşlara göre dağılımı			X		
Teknolojik Çevre Değişkenleri	-2	-1	0	1	2
Bilinçsiz internet kullanımı	X				
Çalışan ve öğrencilerin teknoloji kullanım kapasiteleri					X
Teknoloji alanındaki gelişmeler					X
Teknolojinin eğitimde kullanımı					X
Okulun sahip olduğu teknolojik altyapı					X

2.9.GZFT Analizi (Güçlü ve Zayıf Yönler)

Okulumuzun temel istatistiklerinde verilen okul künyesi, çalışan bilgileri, bina bilgileri, teknolojik kaynak bilgileri ve gelir gider bilgileri ile paydaş anketleri sonucunda ortaya çıkan sorun ve gelişime açık alanlar iç ve dış faktör olarak değerlendirilerek GZFT tablosunda belirtilmiştir. Dolayısıyla olguyu belirten istatistikler ile algıyı ölçen anketlerden çıkan sonuçlar tek bir analizde birleştirilmiştir.

2.9.1. Güçlü Yönler

Tablo 26: Güçlü Yönler

Öğrenciler	a) Sınıf mevcutlarının düşük olması b) Okul öncesi eğitim alan öğrenci oranının yüksekliği
Çalışanlar	a) Eksik personel bulunmaması b) Öğretmen ve yardımcı personelin işinde yetkin olması c) Öğretmenlerin hizmet içi eğitimlere olan ilgi ve isteği
Veliler	a) Çoğunluğu çalışıyor olmasına rağmen veli toplantılarına katılım gayretleri b) Öğretmenleri destekleyici tavırları
Bina ve Yerleşke	a) Okul binamızın yeni, dayanıklı ve donanımlı olması b)Şehrin gürültüsünden uzak olması c) Kültürel ve gezi alanlarına yakın olması
Donanım	a) Tüm sınıflarımızda akıllı tahta bulunması b) Ders araç gereci eksikimiz bulunmaması c) Kamera sisteminin kurulu olması d) Isıtma ve aydınlatma sisteminde sorun bulunmaması
Bütçe	a)İŞKUR tarafından verilen personel desteğinin bütçemizi olumlu etkilemesi
Yönetim Süreçleri	a)Demokratik yönetim anlayışının hakim olması b) Liderlik becerisine sahip yöneticilerin varlığı Zümre öğretmenler arasında güçlü bir iletişim ve işbirliği olması Öğretmenler kurulunda alınan kararların herkesçe benimsenip uygulanması
İletişim Süreçleri	a) Hem personel arasında hem de velilerle iletişimin yapıcı ve sağlıklı olması

2.9.2. Zayıf Yönler

Tablo 27: Zayıf Yönler

Öğrenciler	Okuma alışkanlığının yeterli olmaması
Veliler	Aşırı korumacı yaklaşımı olan velilerin varlığı
Bina ve Yerleşke	Okul bahçesinin küçük olması
Donanım	Atölyelerin donanım eksikliklerinin bulunması
Bütçe	Ödenek ve bağışların yetersizliği
Yönetim Süreçleri	Evrak yükünün fazlalığı

2.9.3. Fırsatlar

Tablo 28: Fırsatlar

Politik	<ul style="list-style-type: none">Girişimcilik konusunda farkındalığın artması
Ekonomik	<ul style="list-style-type: none">Proje ve bilimsel etkinliklerin çeşitliliğinin artması,
Sosyolojik	<ul style="list-style-type: none">Okul ve çevresinin kalkınmasını sağlamaya yönelik projelerin teşvik edilip yaygınlaştırılması
Teknolojik	<ul style="list-style-type: none">Sağlıklı internet bağlantısının olması
Mevzuat-Yasal	<ul style="list-style-type: none">MEB'İN kalite ve misyon farklılaşması konusundaki yeni düzenlemeleri
Ekolojik	<ul style="list-style-type: none">Okulun şehir gürültüsünden uzak bir yerleşkede bulunması

2.9.4. Tehditler

Tablo 29: Tehditler

Politik	<ul style="list-style-type: none">Eğitim politikalarında yaşanan değişimlerin eğitim kalitesini olumsuz etkilemesi
Ekonomik	<ul style="list-style-type: none">Velilerin ekonomik durumunun düşük olması
Teknolojik	<ul style="list-style-type: none">Öğrenciler tarafından bilinçli teknoloji kullanım seviyesinin düşük olması
Mevzuat-Yasal	<ul style="list-style-type: none">Eğitim öğretim çalışmalarının desteklenmesi konusunda mali mevzuatın getirdiği kısıtlar
Ekolojik	<ul style="list-style-type: none">Okul-veli-öğrenci işbirliklerinin yeterli düzeyde olmaması

2.10. Tespit ve İhtiyaçların Belirlenmesi

Durum analizi çerçevesinde gerçekleştirilen tüm çalışmalardan elde edilen veriler; paydaş anketleri, toplantı tutanakları vs. göz önünde bulundurularak özet bir bakış geliştirilmesi sürecidir. Oluşturulan tablo amaç ve hedeflere ulaşmak için temel yapıyı oluşturacaktır. Tablo 30'da farklı durum analizi bulguları için birer örnek tespit ve ihtiyaçları alanı örneklendirilmiştir.

Tablo 30: Tespit ve İhtiyaçların Belirlenmesi

DURUM ANALİZİ AŞAMALARI	TESPİTLER/ SORUN ALANLARI	İHTİYAÇLAR/ GELİŞİM ALANLARI
Uygulanmakta Olan Stratejik Planın Değerlendirilmesi	<ul style="list-style-type: none">Hedeflerin paydaş beklentilerini tam olarak ifade edecek şekilde ihtiyaçları karşılayacak sayıda olmaması	<ul style="list-style-type: none">Hedeflerin, stratejik planda yer alan analizlerin tamamı değerlendirilerek, içerik ve sayı bakımından iyi ifade edilmesi
Mevzuat Analizi	<ul style="list-style-type: none">Özel sektör kuruluşları, üniversiteler ve yerel kuruluşlar ile iş birliği gerektiren çalışmalarda, kurum ve kuruluşların mevzuat farklılığından kaynaklanan sorunlar	<ul style="list-style-type: none">Özel sektör, üniversite ve yerel kuruluşlarla düzenlenen protokollerde mevzuatla birlikte kurumumuzun mevcut durumu ve kuruluş politikalarının birlikte değerlendirilmesi
Üst Politika Belgeleri Analizi*		<ul style="list-style-type: none">Stratejik Plan Hazırlama, Performans Programı ve Faaliyet Raporu Hazırlama, Stratejik Yönetim Süreci ile ilgili diğer iş ve işlemler
Paydaş Analizi	<ul style="list-style-type: none">Paydaşların çeşitliliği ve paydaş kitlesinin nicel büyüklüğü,İdarenin sorumluluk veya yetki alanı dışında paydaş beklentilerinin bulunması	<ul style="list-style-type: none">Paydaşların idareden beklentilerinin faaliyet alanlarıyla uyumu sağlanmalı, plan döneminde kurumsal faaliyetler hakkında paydaşlara düzenli bilgilendirme yapılması
Kurum Kültürü Analizi	<ul style="list-style-type: none">Stratejik Yönetim Süreci ile ilgili iş ve işlemleri koordine edecek, nitelikli personel sayısının az olması	<ul style="list-style-type: none">Merkezi ve mahalli hizmet içi eğitim faaliyetleri ilçe Stratejik Yönetim Süreci iş ve işlemlerini koordine edecek personel sayısının artırılması
Teknoloji ve Bilişim Altyapısı Analizi	<ul style="list-style-type: none">Yerel düzeyde oluşturulan istatistik sisteminin etkin şekilde kullanılamaması	<ul style="list-style-type: none">Yerel istatistik sisteminin etkin şekilde kullanılması için gerekli yasal düzenlemelerin yapılması
Mali Kaynak Analizi	<ul style="list-style-type: none">Öngörülemeyen nedenlerden dolayı bütçede kesinti ihtimalinin yapılması	<ul style="list-style-type: none">Harcama planlamalarında mali kaynaklarda meydana gelecek öngörülemeyen değişikliklerin dikkate alınması

3. GELECEĞE BAKIŞ

Okul Müdürlüğümüzün Misyon, vizyon, temel ilke ve değerlerinin oluşturulması kapsamında öğretmenlerimiz, öğrencilerimiz, velilerimiz, çalışanlarımız ve diğer paydaşlarımızdan alınan görüşler, sonucunda stratejik plan hazırlama ekibi tarafından oluşturulan Misyon, Vizyon, Temel Değerler; Okulumuz üst kurulana sunulmuş ve üst kurul tarafından onaylanmıştır.

3.1 Misyon

MİSYONUMUZ;

Eğitim öğretim faaliyetini sürdüren bir ilkokul olarak; eğitim öğretim hizmetinden yararlananlara nitelikli, kaliteli eğitim hizmeti sunmak, okulu çevrenin kültür merkezi haline getirmek, üst öğrenim kurumuna nitelikli öğrenci göndermek.

Birbirine karşı saygılı, çalışkan, ahlaki değerleri yüksek , çağdaş ve demokratik öğrenciler yetiştirerek;çevremizde topyekün değişim ve kalkınma sağlamak.

3.2 Vizyon

VİZYONUMUZ;

-YARATICI,

-MİLLİ KÜLTÜRÜNÜ VE GEÇMİŞİNİ BİLEN,

-DÜŞÜNDÜKLERİNİ DOĞRU İFADE EDEBİLEN,

-ÖĞRENMEYE İSTEKLİ,

-MERAKLI,SORGULAYAN

- YENİLİKLERE AÇIK , ERDEMLİ BİREYLER YETİŞTİRMEK.

3.3 Temel Deęerler

TEMELDEęERLERİMİZ

- 1) İnsan Hakları ve Demokrasinin Evrensel Deęerleri
- 2) evreye ve Canlıların Yaşama Hakkına Duyarlılık
- 3) Analitik ve Bilimsel Bakış
- 4) Girişimcilik , Yaratıcılık, Yenilikçilik
- 5) Kültürel ve Sanatsal Duyarlılık ve Sportif Beceri
- 6) Meslek Etięi
- 7) Erdemlilik
- 8) Saygınlık, Tarafsızlık, Güvenilirlik ve Adalet
- 9) Katılımcılık, Şeffaflık ve Hesap Verilebilirlik
- 10) Liyakat

4. AMAÇ, HEDEF VE PERFORMANS GÖSTERGESİ İLE STRATEJİLERİN BELİRLENMESİ

4.1 Amaçlar

AMAÇ 1 (A1)	Eğitim ve öğretime erişim oranlarını artırarak eğitim kurumumuzun hedef kitlesini oluşturan her bireye ulaşmak
Hedef 1.1 (H1.1)	Kurumumuzda okullaşma oranlarını plan dönemi sonuna kadar %100'e çıkarmak
Hedef 1.2 (H1.2)	Özel eğitim ve rehberliğe ihtiyaç duyan öğrencilerin %100'üne ulaşarak, eğitim ve rehberlik gereksinimlerini karşılamak
AMAÇ 2 (A2)	Eğitim ve öğretim faaliyetlerinde ortaya çıkan sorunları proje tabanlı yöntemlerle çözüme ulaştırmak ve 21. yüzyıl becerileri ile bütünlük kaliteli eğitim hizmeti sunmak
Hedef 2.1 (H2.1)	2028 yılına kadar her öğrencimizin yerel, ulusal ve uluslararası düzeyde proje tabanlı bilimsel, teknolojik çalışmalardan en az 1'ine aktif katılımını sağlamak
Hedef 2.2 (H2.2)	EBA kullanan öğrenci oranlarını %70'e, EBA kullanan öğretmen oranlarını %100'e çıkarmak
Hedef 2.3 (H2.3)	Öğrencilerimizin sosyal ve duyuşsal gereksinimlerini karşılamak üzere her eğitim-öğretim kademesinde en az 1 faaliyete katılımlarını sağlamak
Hedef 2.4 (H2.4)	Öğretmen ve yöneticilerimizin mesleki gelişim taleplerini değerlendirerek her yönetici ve öğretmenimizin plan döneminin her yılında en az 1 hizmet içi eğitim faaliyetine katılımını sağlamak
AMAÇ 3 (A3)	Kurumumuzun kapasitesini ve donanım altyapısını, genel ve özel ihtiyaçları karşılayacak nitelikte geliştirmek.
Hedef 3.1 (H3.1)	Güvenli ve sosyal bir okul ortamı oluşturmak için özel grupların ihtiyaçlarını da dikkate alarak fiziksel ortamların güvenlik ve hijyen standartlarını %100'e çıkarmak
Hedef 3.2 (H3.2)	Kurumumuzun okul sporları kapsamında sportif alanlarını geliştirmek.

4.2 Hedefler, Performans Göstergeleri ve Stratejiler

Amaç 1 (A1) Eğitim ve öğretime erişim oranlarını artırarak eğitimin hedef kitlesini oluşturan her bireye ulaşmak

Hedef 1.1(H1.1) Plan dönemi sonuna kadar okulumuzun kayıt bölgesinde okullaşma oranını %100'e çıkarmak

HEDEFE İLİŞKİN GÖSTERGELER									
Sıra	Gösterge	Mevcut (2023)	Hedef (2028)	Sorumlu Birim					
PG1.1.1	İlkokul net okullaşma oranı(6-9Yaş)	%98	%100	Öğretmenler Kurulu					
PG1.1.2	7 gün ve üzeri özürsüz devamsızlık oranı	0	%0	Öğretmenler Kurulu					
PG1.1.3	Sürekli devamsız öğrenci oranı	%1.3	%0	Öğretmenler Kurulu					
PG1.1.4	İlkokul 1.sınıf öğrencilerinden en az 1 yıl okulöncesi eğitim almış öğrenci oranı	%90	%98	Öğretmenler Kurulu					
A1	Eğitim ve öğretime erişim oranlarını artırarak eğitimin hedef kitlesini oluşturan her bireye ulaşmak								
H1.1	Okulumuzun kayıt bölgesinde okullaşma oranını plan dönemi sonuna kadar %100'e çıkarmak								
Performans Göstergeleri	Hedefe Etkisi(%)	2023 (MEVCUT)	2024	2025	2026	2027	2028	İzleme Sıklığı	Raporlama Sıklığı
PG1.1.1	%2	%98	%98	%99	%99	%99	%100	6ay	6ay
PG1.1.2	%1	0	0	0	0	0	0	6ay	6ay
PG1.1.3	%89	%1.3	%1	%1	%0.5	%0.5	%0	6ay	6ay
PG1.1.4	%8	%90	%92	%94	%96	%96	%98	6ay	6ay
Sorumlu Birim	Öğretmenler Kurulu								
İşb. Yap. Birim (ler)	Zümre Öğretmenler Kurulu								
Riskler	Velilere ulaşılabilmesi.								
Stratejiler	Hazırlanacak program doğrultusunda her öğrencimiz ilkokul döneminde en az 1 kez ziyaret edilecek Veli paylaşım günleri düzenlenecek Velilerin bilgi düzeylerinin artırılması için eğitim faaliyetleri düzenlenecek								
Maliyet Tahmini	0								
Tespitler	Okulumuzda mazeretsiz devamsızlık oranı düşüktür.								
İhtiyaçlar	Okul-Aile iş birliğinin geliştirilmesi veli eğitimleri								

Amaç 1 (A1) Eğitim ve öğretime erişim oranlarını artırarak eğitimin hedef kitlesini oluşturan her bireye ulaşmak

Hedef 1.2 (H1.2) Özel eğitim ve rehberliğe ihtiyaç duyan öğrencilerin %100'üne ulaşarak, özel eğitim gereksinimlerini karşılamak.

HEDEFE İLİŞKİN GÖSTERGELER				
Sıra	Gösterge	Mevcut (2023)	Hedef (2028)	Sorumlu Birim
PG1.2.1	Özel Eğitim Sınıfı Sayısı(Toplam)	1	2	Öğretmenler Kurulu
PG1.2.2	Destek Odası Sayısı (Toplam)	1	3	Öğretmenler Kurulu
PG1.2.3	Özel eğitim kapsamında tanılanmış öğrenci sayısı (Toplam)	1	4	Öğretmenler Kurulu
PG1.2.4	Resmi özel eğitim kurumlarından yararlanan öğrenci sayısı(Toplam)	3	9	Öğretmenler Kurulu
PG1.2.5	Evde eğitim alan öğrenci sayısı	0	0	Öğretmenler Kurulu
PG1.2.6	Okullarda rehberlik servisinden faydalanan öğrenci sayısı	0	70	Öğretmenler Kurulu
PG1.2.7	Okullarda rehberlik servisinden faydalanan veli sayısı	0	70	Öğretmenler Kurulu
PG1.2.8	Velilere yönelik düzenlenen faaliyet sayısı(kurs, seminer, eğitim, proje çalışmaları vb.)	0	1	Öğretmenler Kurulu
PG1.2.9	Velilere yönelik düzenlenen faaliyetlere katılan veli oranı	%30	%80	Öğretmenler Kurulu

A1	Eğitim ve öğretime erişim oranlarını artırarak eğitimin hedef kitlesini oluşturan her bireye ulaşmak								
H1.2	Özel eğitime ve rehberliğe ihtiyaç duyan öğrencilerin %100'üne ulaşarak, eğitim ve rehberlik gereksinimlerini karşılamak								
Performans Göstergeleri	Hedef Etkisi (%)	2023 (MEVCUT)	2024	2025	2026	2027	2028	İzleme Sıklığı	Raporlama Sıklığı
PG 1.2.1	%0	1	1	1	1	1	1	6 ay	6 ay
PG 1.2.2	%10	0	0	1	1	1	1	6 ay	6 ay
PG 1.2.3	%10	3	3	2	2	2	2	6 ay	6 ay
PG 1.2.4	%20	3	3	2	2	2	2	6 ay	6 ay
PG 1.2.5	%0	0	0	0	0	0	0	6 ay	6 ay
PG 1.2.6	%0	0	0	0	0	0	0	6 ay	6 ay
PG 1.2.7	%0	0	0	0	0	0	0	6 ay	6 ay
PG 1.2.8	%10	0	0	0	1	1	1	6 ay	6 ay
PG 1.2.9	%30	%40	%40	%50	%60	%70	%80	6 ay	6 ay
Sorumlu Birim	Öğretmenler Kurulu								
İşb. Yap. Birim(ler)	Zümre Öğretmenler Kurulu								
Riskler	"Özel eğitim" kavramı ile ilgili önyargılar Velilerin özel eğitim öğrencilerine yönelik çalışmaları reddetmesi								
Stratejiler	Özel eğitimin önemi hakkında bilgilendirme yapmak.								
Maliyet Tahmini	0								
Tespitler	Kurumumuzda özel eğitim sınıfı bulunmaktadır								
İhtiyaçlar	Kurumlarla işbirliği, eğitim faaliyetlerinde uzman desteği								

Amaç 2 (A2) Eğitim ve öğretim faaliyetlerinde ortaya çıkan sorunları yeni yöntemlerle çözüme ulaştırmak. Okul öğrencilerine yönelik kaliteli eğitim hizmeti sunmak.

Hedef 2.1 (H2.1) 2028 yılına kadar her öğrencimizin yerel, ulusal ve uluslararası düzeyde yarışma ve bilimsel proje çalışmalarına katılımını sağlamak

HEDEFE İLİŞKİN GÖSTERGELER				
Sıra	Gösterge	Mevcut (2023)	Hedef (2028)	Sorumlu Birim
PG2.1.1	Proje başvuru sayısı	0	1	Proje Ekibi
PG2.1.2	Müdürlük bünyesinde yerel düzeyde yürütülen proje sayısı	1	5	Proje Ekibi
PG2.1.3	Bilimsel ve teknolojik çalışmalar kapsamında düzenlenen (şenlik, sergi, yarışma) faaliyet sayısı	0	1	Proje Ekibi
PG2.1.4	STEM Eğitimi çalışmaları kapsamında düzenlenen eğitim faaliyetlerinden (seminer, kurs, konferans vb.) yararlanan personel sayısı	0	10	Proje Ekibi
PG2.1.5	STEM Eğitim Merkezlerinden yararlanan öğrenci sayısı	0	30	Proje Ekibi
PG2.1.6	Açılan STEM Atölyesi sayısı	0	1	Proje Ekibi

A2	Eğitim ve öğretim faaliyetlerinde ortaya çıkan sorunları yeni yöntemlerle çözüme ulaştırmak.Okul öğrencilerine yönelik kaliteli eğitim hizmeti sunmak.								
H2.1	2023 yılına kadar her öğrencimizin yerel, ulusal ve uluslararası düzeyde yarışma ve bilimsel proje çalışmalarına katılımını sağlamak.								
Performans Göstergeleri	Hedef Etkisi (%)	2023 (MEVCUT)	2024	2025	2026	2027	2028	İzleme Sıklığı	Raporlama Sıklığı
PG 2.1.1	%5	0	0	0	1	1	1	6 ay	6 ay
PG 2.1.2	%10	0	1	2	3	4	5	6 ay	6 ay
PG 2.1.3	%5	0	0	1	1	1	1	6 ay	6 ay
PG 2.1.4	%10	0	2	3	5	7	10	6 ay	6 ay
PG 2.1.5	%15	0	10	15	20	25	30	6 ay	6 ay
PG 2.1.6	%5	0	0	0	0	0	1	6 ay	6 ay
Sorumlu Birim	Proje Ekibi								
İşb. Yap. Birim(ler)	Öğretmenler Kurulu								
Riskler	AB Fonlarında yapılması muhtemel kısıtlamalar TÜBİTAK Fonlarında yapılması muhtemel kısıtlamalar								
Stratejiler	Öğretmenlerimizin tamamına proje hazırlama eğitimi verilecek Her öğrencimizin en az 1 yerel/ulusal/uluslararası proje çalışmasına katılımı sağlanacak Proje çalışmalarına öğrenci velilerinin katılımı sağlanacak								
Maliyet Tahmini	100.000								
Tespitler	Okulumuzun bağımsız bir bütçesinin olmaması Okul-Aile birliği gelirlerinin zorunlu ihtiyaçları karşılayacak miktarda olması								
İhtiyaçlar	STEM sınıfı için malzeme								

Amaç2 (A2) Eğitim ve öğretim faaliyetlerinde ortaya çıkan sorunları yeni yöntemlerle çözüme ulaştırmak. Okul öğrencilerine yönelik kaliteli eğitim hizmeti sunmak.

Hedef2.2 (H2.2) EBA kullanan öğrenci oranlarını %90'a, EBA kullanan öğretmen oranlarını %100'e çıkarmak

HEDEFE İLİŞKİN GÖSTERGELER									
Sıra	Gösterge	Mevcut (2023)	Hedef (2028)	Sorumlu Birim					
PG2.2.1	FATİH Projesi kapsamında eğitimcilerin verdiği Kurslara katılan öğretmen sayısı	0	%100	Abidin Gün İlkokulu Müdürlüğü					
PG2.2.2	EBA kullanan öğretmen oranı	%70	%100	Abidin Gün İlkokulu Müdürlüğü					
PG2.2.3	EBA kullanan öğrenci oranı	%40	%90	Abidin Gün İlkokulu Müdürlüğü					
A2	Eğitim ve öğretim faaliyetlerinde ortaya çıkan sorunları yeni yöntemlerle çözüme ulaştırmak. Okul öğrencilerine yönelik kaliteli eğitim hizmeti sunmak.								
H2.2	EBA kullanan öğrenci oranlarını %90'a, EBA kullanan öğretmen oranlarını %100'e çıkarmak								
Performans Göstergeleri	Hedef Etkisi (%)	2023 (MEVCUT)	2024	2025	2026	2027	2028	İzleme Sıklığı	Raporlama Sıklığı
PG2.2.1	%75	%50	%60	%70	%80	%90	%100	6ay	6ay
PG2.2.2	%15	%70	%75	%80	%85	%95	%100	6ay	6ay
PG2.2.3	%10	%40	%50	%60	%70	%80	%90	6ay	6ay
Sorumlu Birim	Zümre Öğretmenler Kurulu								
İşb. Yap. Birim(ler)	Öğretmenler Kurulu								
Riskler	Her öğrencinin evinde internet alt yapısı olmaması Teknolojinin kullanımı konusunda bilgi düzeyinin düşük olması								
Stratejiler	Teknolojinin verimli kullanımı konusunda öğrencilere ve velilere yönelik çalışmalar düzenlenecek Öğretmenlere EBA kullanımı konusunda bilgilendirme yapılacak Teknolojinin etkin ve verimli kullanımı ile ilgili öğrencilere ve velilere bilgilendirme yapılacak								
Maliyet Tahmini	0								
Tespitler	EBA kullanan öğretmen oranı beklenen seviyenin altındadır EBA kullanan öğrenci oranı beklenen seviyenin altındadır Tüm öğrencilerin evlerinde internet alt yapısı ve bilgisayar bulunmamaktadır Veliler, teknolojik araçları (telefon, bilgisayar, tablet)"başından savma" aracı olarak görmektedirler Veliler, teknolojik araçları bilinçli kullanmayı öğretmek yerine "yasaklama" yöntemine başvurmaktadır								
İhtiyaçlar	Bilinçli teknoloji kullanımı eğitimlerinin düzenlenmesi EBA kullanımı ile ilgili bilgilendirme çalışmaları Teknolojinin bilinçli kullanımı konusunda öğrenci ve veli eğitimleri								

Amaç 2 (A2) Eğitim ve öğretim faaliyetlerinde ortaya çıkan sorunları yeni yöntemlerle çözüme ulaştırmak. Okul öğrencilerine yönelik kaliteli eğitim hizmeti sunmak.

Hedef 2.3 (H2.3) Öğrencilerimizin sosyal ve duyuşsal gereksinimlerini karşılamak üzere her eğitim-öğretim kademesinde en az 1 kursa katılımlarını sağlamak.

HEDEFE İLİŞKİN GÖSTERGELER									
Sıra	Gösterge	Mevcut (2023)	Hedef (2028)	Sorumlu Birim					
PG2.3.1	Sanat,bilim, kültür ve spor alanlarından birinden en az bir kursa katılan öğrenci oranı	%60	%100	Öğretmenler Kurulu					
PG2.3.2	Evinde/işyerinde ziyaret edilen öğrenci/veli oranı	%75	%85	Öğretmenler Kurulu					
PG2.3.3	Öğrenci başına okunan kitap sayısı	40	70	Öğretmenler Kurulu					
A2	Eğitim ve öğretim faaliyetlerinde ortaya çıkan sorunları yeni yöntemlerle çözüme ulaştırmak. Okul öğrencilerine yönelik kaliteli eğitim hizmeti sunmak.								
H2.3	Öğrencilerimizin sosyal ve duyuşsal gereksinimlerini karşılamak üzere her eğitim-öğretim kademesinde en az 1 kursa katılımlarını sağlamak.								
Performans Göstergeleri	Hedefe Etkisi(%)	2023 (MEVCUT)	2024	2025	2026	2027	2028	İzleme Sıklığı	Raporlama Sıklığı
PG2.3.1	% 40	%60	%70	%80	%90	%95	%100	6 ay	6 ay
PG2.3.2	%25	%75	%75	%80	%80	%80	%85	6 ay	6 ay
PG2.3.3	%35	40	45	50	55	60	70	6 ay	6 ay
SorumluBirim	Öğretmenler Kurulu								
İşb.Yap.Birim(ler)	Proje Ekibi								
Riskler	"Eğitimde Başarı" kavramından yalnızca akademik başarının anlaşılması Eğitmcilerin yerel ve ulusal düzeyde yürütülen çalışmalara gönüllü olarak yeterli destek vermemesi Sosyal, kültürel ve sportif faaliyetlerle ilgili veri toplanamaması								
Stratejiler	Eğitim öğretim yılı içerisinde her öğrencimizin en az 1 sosyal faaliyete katılımı sağlanacak Her öğrencimiz ilkokul öğrenim hayatı boyunca en az 1 kez evinde ziyaret edilecek Bilinçli okuma ve yazma becerilerinin kazandırılması için "okuma ve yazma" temalı düzenli çalışmalar yapılacak Öğrencilerin akademik, sosyal ve duyuşsal becerilerinin uyumluluğu takip edilecek								
MaliyetTahmini	0								
Tespitler	"Başarı" kavramı denince yalnızca akademik başarı anlaşılmaktadır Sosyal faaliyetlerde yalnızca belirli öğrenciler görev almaktadır Gönüllü öğretmenlere düşen iş yükü artmakta ve bu durum bıkkınlığa sebep olmaktadır Öğrenci velileri, sosyal faaliyetlerin her birinin belirli maliyete sahip olacağı şeklinde yanlış kaniya sahiptir Evde okuma ve yazma becerilerinin kazandırılması çalışmalarına çoğunlukla 1 ve 2. sınıfta yer verilmektedir								
İhtiyaçlar	Her öğrencinin katılım sağlayabileceği şekilde sosyal faaliyetler düzenlemek Okuma ve yazma becerileri ile ilgili çalışmaların tüm sınıf seviyelerine yayılması Anne, baba ve çocukların birlikte okumasını sağlayabilecek çalışmalar								

Amaç 2 (A2) Eğitim ve öğretim faaliyetlerinde ortaya çıkan sorunları yeni yöntemlerle çözüme ulaştırmak. Okul öğrencilerine yönelik kaliteli eğitim hizmeti sunmak.

Hedef 2.4 (H2.4) Öğretmen ve yöneticilerimizin mesleki gelişim taleplerini değerlendirerek her yönetici ve öğretmenimizin plan döneminin her yılında en az 1 hizmet içi eğitim faaliyetine katılımını sağlamak

HEDEFE İLİŞKİN GÖSTERGELER										
Sıra	Gösterge	Mevcut (2023)	Hedef (2028)							Sorumlu Birim
PG2.4.1	Öğretmenlerimize yönelik, kurumun istekte bulunduğu hizmet içi eğitim faaliyeti (kurs, seminer vb.) sayısı	0	2							Okul Yönetimi
PG2.4.2	Yöneticilerimize yönelik, kurumun istekte bulunduğu Hizmet içi eğitim faaliyeti (kurs, seminer vb.) sayısı	0	2							Okul Yönetimi
PG2.4.3	Hizmet içi eğitim faaliyetlerini devamsızlık sebebiyle tamamlayamayan öğretmen sayısı	0	0							Okul Yönetimi
PG2.4.4	Hizmet içi eğitim faaliyetlerini devamsızlık sebebiyle tamamlayamayan yönetici sayısı	0	0							Okul Yönetimi
A2	Eğitim ve öğretim faaliyetlerinde ortaya çıkan sorunları yeni yöntemlerle çözüme ulaştırmak. Okul öğrencilerine yönelik kaliteli eğitim hizmeti sunmak.									
H2.4	Öğretmen ve yöneticilerimizin mesleki gelişim taleplerini değerlendirerek her yönetici ve öğretmenimizin plan döneminin her yılında en az 1 hizmet içi eğitim faaliyetine katılımını sağlamak									
Performans Göstergeleri	Hedef Etkisi (%)	2023 (MEVCUT)	2024	2025	2026	2027	2028	İzleme Sıklığı	Raporlama Sıklığı	
PG2.4.1	%50	0	0	1	1	1	2	6ay	6ay	
PG2.4.2	%50	0	0	1	1	1	2	6ay	6ay	
PG2.4.3	%0	0	0	0	0	0	0	6ay	6ay	
PG2.4.4	%0	0	0	0	0	0	0	6ay	6ay	
Sorumlu Birim	Okul Yönetimi									
İşb. Yap. Birim(ler)	Öğretmenler Kurulu									
Riskler	Öğretmen ve yöneticilerin eğitim faaliyetlerinde gönüllü olmaması Şikâyet sahiplerinin, şikâyet edilebilecek konular hakkında hukuki altyapılarının yetersiz olması, yaşanan her sorunda ilgili kişi veya kurum yerine şikâyet yöntemlerine başvurması Şikâyet mekanizmalarının sayı ve çeşitlilik itibarıyla fazla olması									
Stratejiler	Hizmet içi eğitim faaliyetlerinden öğretmen ve yöneticilerin görüşleri alınacak Kurumsal kültürün oluşturulması için okul-aile ilişkilerinde etkin iş birliği yöntemleri geliştirilecek									
Maliyet Tahmini	0									
Tespitler	Hizmet içi eğitim faaliyetleri çoğunlukla resen düzenlenmektedir Hizmet içi eğitim faaliyetleri ders saatlerinin dışında düzenlendiği için katılımcılarda isteksizliğe sebep olmaktadır.									
İhtiyaçlar	Paydaş görüşlerinin değerlendirilmesi, iş birliğinin geliştirilmesi									

Amaç 3 (A3)
nitelikte geliřtirmek.

Kurumuzun estetik görünümünü ve donanım altyapısını, genel ve özel ihtiyaçları karşılayacak

Hedef 3.1 (H3.1) Güvenli ve sosyal bir okul ortamı oluşturmak için özel grupların ihtiyaçlarını da dikkate alarak fiziksel ortamların güvenlik ve hijyen standartlarını %100'e çıkarmak

HEDEFE İLİŐKİN GÖSTERGELER									
Sıra	Gösterge	Mevcut (2023)	Hedef (2028)	Sorumlu Birim					
PG 3.1.1	Kurum Risk Analizi sayısı	1	1	Okul Yönetimi					
PG 3.1.2	Kurum Acil Durum Planı sayısı	1	1	Okul Yönetimi					
PG 3.1.3	Güvenlik görevlisi sayısı	0	1	Okul Yönetimi					
PG 3.1.4	Derslik başına düşen öğrenci sayısı	16	15	Okul Yönetimi					
PG 3.1.5	Kalite standartlarını içeren sertifika sayısı (Beyaz Bayrak, Beslenme Dostu Okul, ISO sertifikaları vb.)	2	2	Okul Yönetimi					
PG 3.1.6	Mevcut kamera sayısının, ihtiyaç duyulan kamera sayısına oranı	9	16	Okul Yönetimi					
A3	Eğitim kurumlarının kapasitesini ve donanım altyapısını, genel ve özel ihtiyaçları karşılayacak nitelikte geliřtirmek								
H3.1	Güvenli ve sosyal bir okul ortamı oluşturmak için özel grupların ihtiyaçlarını da dikkate alarak fiziksel ortamların güvenlik ve hijyen standartlarını %100'e çıkarmak								
Performans Göstergeleri	Hedefe Etkisi (%)	2023 (MEVCUT)	2024	2025	2026	2027	2028	İzleme Sıklığı	Raporlama Sıklığı
PG3.1.1	%0	1	1	1	1	1	1	6 ay	6 ay
PG3.1.2	%0	1	1	1	1	1	1	6 ay	6 ay
PG3.1.3	%20	0	0	0	0	0	1	6 ay	6 ay
PG3.1.4	%5	21	21	21	21	20	20	6 ay	6 ay
PG3.1.5	%0	2	2	2	2	2	2	6 ay	6 ay
PG3.1.6	%0	%80	%85	%90	%95	%100	%100	6 ay	6 ay
Sorumlu Birim	Okul Yönetimi								
İřb. Yap. Birim(ler)	Öğretmenler Kurulu								
Riskler	Güvenlik kamerası ihtiyaçının karşılanabilmesi için Okul-Aile Birlięi bütçesinin yetersizlięi								
Stratejiler	Okul güvenlik sistemi araçlarının bakım, onarım ve güncellemeleri yapılacak.								
Maliyet Tahmini	70.000								
Tespitler	Okul güvenlięi için eksik								
İhtiyaçlar	Okulun mali kaynaklarını arttırıcı faaliyetlerin yapılması(kermes vb.)								

Amaç 3 (A3) Kurumumuzun estetik görünümü ve donanım altyapısını, genel ve özel ihtiyaçları karşılayacak nitelikte geliştirmek.

Hedef 3.2 (H3.2) Kurumumuzun okul sporları kapsamında sportif alanlarını geliştirmek.

HEDEFE İLİŞKİN GÖSTERGELER										
Sıra	Gösterge	Mevcut (2018)	Hedef (2023)							Sorumlu Birim
PG3.2.1	Okul Bahçesindeki geleneksel çocuk oyunları şekillerini yenilemek.	6	10							OkulYönetimi
PG3.2.2	Okul Bahçesine tırmanma aleti yapılması.	0	1							OkulYönetimi
PG3.2.3	Spor salonuna voleybol direkleri ve minyatür kale alımı	0	1							OkulYönetimi
PG3.2.4	Eksik spor malzemelerinin tamamlanması	5	10							OkulYönetimi
Amaç3(A3)	Kurumumuzun estetik görünümü ve donanım altyapısını, genel ve özel ihtiyaçları karşılayacak nitelikte geliştirmek.									
Hedef3.2(H3.2)	Kurumumuzun okul sporları kapsamında sportif alanlarını geliştirmek.									
Performans Göstergeleri	Hedefe Etkisi (%)	2023 (MEVCUT)	2024	2025	2026	2027	2028	İzleme Sıklığı	Raporlama Sıklığı	
PG3.2.1	%40	6	7	8	9	9	10	6ay	6ay	
PG3.2.2	%10	0	0	0	0	0	1	6ay	6ay	
PG3.2.3	%10	0	0	0	0	0	1	6ay	6ay	
PG3.2.4	%40	5	6	7	8	9	10	6ay	6ay	
Sorumlu Birim	Okul Yönetimi									
İşb.Yap.Birim(ler)	Öğretmenler Kurulu									
Riskler	Okulun maddi imkânlarından dolayı yapılamaması.									
Stratejiler	Okul-Aile işbirliği geliştirilecek									
Maliyet Tahmini	100.000									
Tespitler	Öğretmenler Kurulu									
İhtiyaçlar	Okulun mali kaynaklarını arttırıcı çalışmalar, bağışçı görüşmeleri vb.									

4.3.Maliyetlendirme:

Tahmini Kaynaklar Analizinden yararlanılarak kurumumuzun 5 yıllık hedeflerine ulaşılabilmesi için planlanan faaliyetlerin Tahmini Maliyet Analizi yapılmıştır.

	Planın 1.Yılı	Planın 2.Yılı	Planın 3.Yılı	Planın 4.Yılı	Planın 5.Yılı	Toplam Maliyet
A1						
H1.1	0	0	0	0	0	0
H1.2	0	0	0	0	0	0
A2						
H2.1	12.000	16000	20.000	22.000	30.000	100.000
H2.2	0	0	0	0	0	0
H2.3	0	0	0	0	0	0
H2.4	0	0	0	0	0	0
A3						
H3.1	10.000	12.000	14.000	16.000	18.000	70.000
H3.2	10.000	15000	20.000	25.000	30.000	100.000
Genel Yönetim Giderleri	5000	10.000	15.000	20.000	25.000	75.000
TOPLAM	37.000	53.000	69.000	83.000	103.000	345.000

4. İZLEME VE DEĞERLENDİRME

Müdürlüğümüzün 2024-2028 stratejik planı izleme ve değerlendirme sürecini ifade eden İzleme ve Değerlendirme Modeli hazırlanmıştır. Müdürlüğümüzün Stratejik Plan İzleme- Değerlendirme çalışmalarını eğitim-öğretim yılı çalışmaları kapsamında değerlendirilerek altı aylık ve bir yıllık sürelerde gerçekleştirilecektir. 6 aylık sürelerde rapor hazırlanacak ve değerlendirme toplantısı düzenlenecektir. İzleme-değerlendirme raporu, istenildiğinde İlçe Mili Eğitim Müdürlüğü'ne gönderilecektir. Ayrıca ilçemizin Mülki İdari Amirine sunulacaktır. 1 yıllık izleme-değerlendirme çalışmaları, Stratejik Planımızda yer alan hedeflerin yıllık düzeyde ifade edildiği Performans Programı ve yılsonunda gerçekleşme düzeylerinin belirlendiği Faaliyet raporu hazırlanarak yapılacaktır.

Şekil3: İzleme ve Değerlendirme Süreci

